

Installationsmanual

Kom i gang med NookBox



NookBox

Smart Home Security



Installationsmanual

Kom i gang med NookBox

Indhold

1. Medfølgende dele i dit NookBox startkit	3
2. Forberedelser	3
3. Registrering af systemet	3
4. Log in	3
5. Medfølgende enheder	3
6. Standardkoder i systemet	4
7. Menuer på startside	4
8. Tilføj enheder i systemet	5
9. Ændre indstillinger på enheder	6
10. Ændre indstillinger på centralenheden	7
11. Indstillinger via mynookbox-portal	8
12. Meddelelser og kontoindstillinger	11
13. Til- og frakobling via betjeningspanelet	12
14. Brug af app'en	12
15. Tilkobling mod kontrolcentral	13



NookBox indeholder alt det du behøver for at samle dit sikkerhedssystem og smarte hjem. Tilslut andre produkter som en temperatursensor og de synkroniseres gnidningsfrit og gør dit hjem endnu smartere. NookBox app'en giver dig mulighed for at styre alle dine produkter fra et sted – din smartphone. NookBox er den enkle vej til et smart hjem!

Velkommen til dit nye smarte hjem!

1. MEDFØLGENDE DELE I DIT NOOKBOX STARTKIT

1. Gateway / Centralapparat med indbygget batteribackup & GSM
2. Strømadapter
3. Netværkskabel
4. Magnetkontakt
5. IR-detektor
6. Betjeningspanel

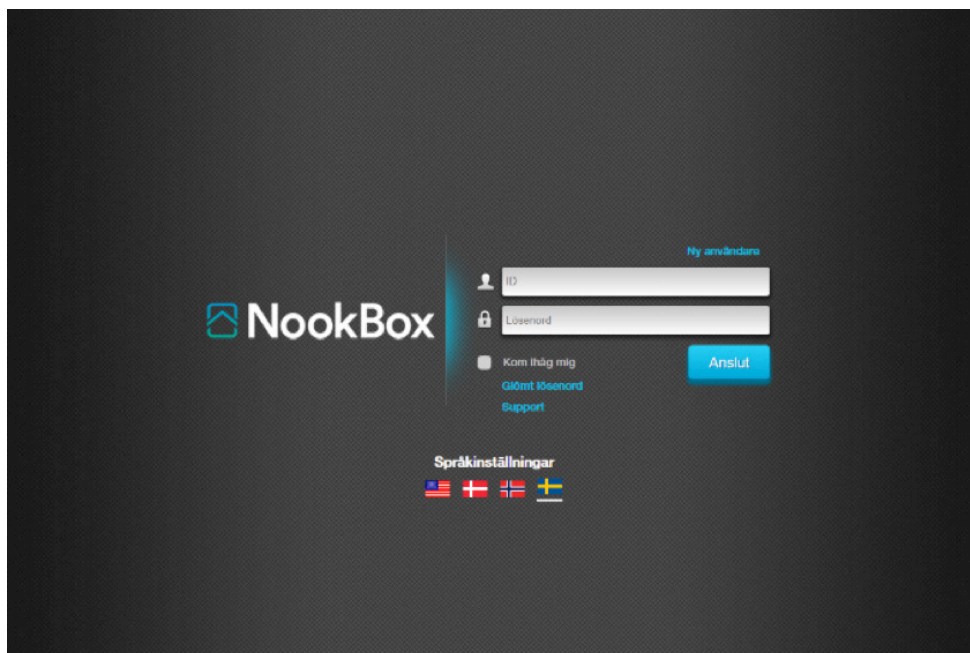
2. FORBEREDELSE

Placér gateway et tilgængeligt sted, gerne tæt på et netværks- og strømstik, helst tæt på gatewayens endelige placering.

3. REGISTRERING AF SYSTEMET

Gå ind på www.mynookbox.com i din webbrowser og vælg sprog til dansk, og klik på "Ny Bruger". Følg derefter anvisningerne på skærmen og angiv de ønskede informationer. Du skal angive MAC-adressen på din Nookbox gateway. MAC-adressen finder du på undersiden af din gateway

Når din gateway er tilsluttet og logget på, har du 15 minutter til at gennemføre registreringen. Hvis registreringen ikke er gennemført indenfor 15 minutter, tag strømmen fra gatewayen og deaktivér batteriet. Genstart derefter gatewayen. Du har nu igen 15 minutter til at afslutte registreringen.



4. LOG IND

Du har nu modtaget to aktiveringsmail til den e-mail du har angivet ved registreringen under punkt 3. I den første mail godkender du, at du vil fuldføre registreringen, i den anden mail bekræfter du registreringen og aktiverer kontoen. Når du har trykket på aktiveringslinket i den anden mail, kommer du til www.mynookbox.com og log ind med det brugernavn og brugerkode du angav ved registreringen af systemet.

5. ENHEDER

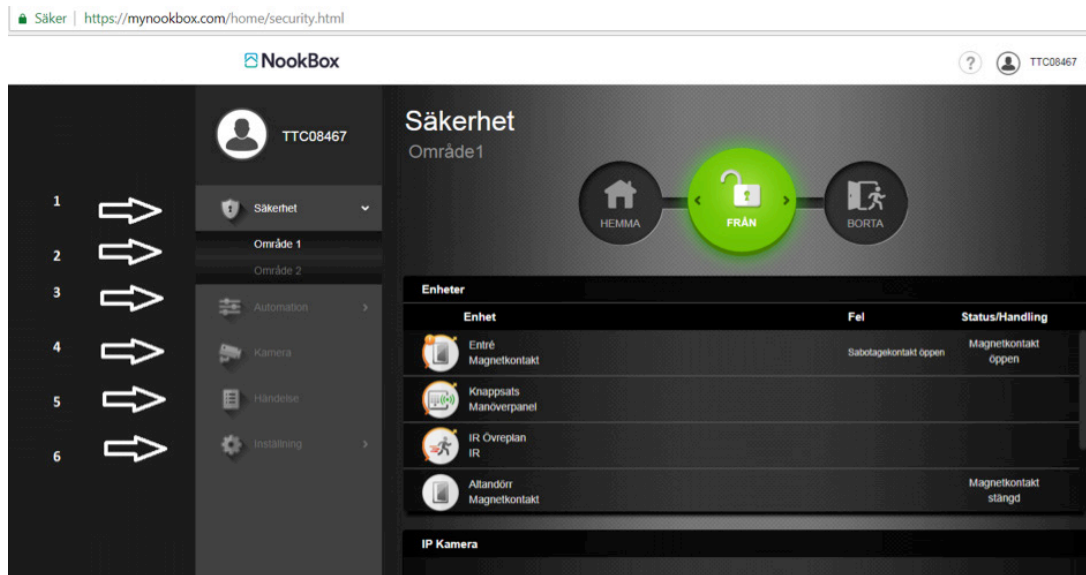
De medfølgende enheder i Nookbox startkittet er allerede indlæst i systemet og behøver ikke indlægges manuelt. Vi anbefaler at du udfører en gangtest på den forventede installationsplacering, inden du monterer detektorerne permanent.

(OBS: Sabotage knappen på enhederne kan bevirke, at du får en fejlmelding på systemet. Dette forsvinder, når enheden bliver fastmonteret og dækslet er korrekt monteret.)

6. STANDARDKODER I SYSTEMET

Masterbrugeren for område 1 (standard PIN-kode: 1111)
Masterbrugeren for område 2 (standard PIN-kode: 2222)
Installatørkode (standard PIN-kode: 5555)
Brugerkode i område 1 (1234)
Brugerkode i område 2 (4321)

7. MENUER PÅ STARTSIDEN



1. Sikkerhed

Se status på systemet samt skift tilstand mellem HJEMMETILKOBLET, FRAKOBLET og TILKOBLET, samt se en oversigt over dine enheder. Du kan også manuelt hente billeder fra foto-detektorerne

2. Område

Se status på de respektive områdeenheder. Vælg hvilket område, inden til- og frakobling.

3. Automation

Her får du et overblik over dine Smarthjems enheder samt kan skabe regler og scener for dine smarthjemsfunktioner.

4. Kamera

Her kan du se live video, hvis du har registreret et IP-kamera i systemet.

5. Hændelser

Hændelseslog over alt, hvad der sker i systemet

6. Indstillinger

I denne menu kan du som MASTER bruger og som INSTALLATØR udføre programmering af systemet.

8. Håndtere enheder i systemet

Der findes to typer af enheder, der kan tilføjes i NookBox-systemet. F1-enheder er NookBoxs egen protokol. Hertil findes der smarthjems enheder, der anvender ZigBee eller Z-Wave. ZigBee er integreret i NookBox som standard, mens Z-Wave kan tilføjes via tilkøb af en Z-Wave Dongle.

For at håndtere enheder systemet, går du ind på www.mynookbox.com

Her logger du ind, klikker på indstillinger og indtaster installatørkoden (standard: 5555)

I menuen ser du nu alle alarmenheder samt status på disse i systemet. I øverste højre hjørne findes 4 symboler for håndtering af enheder.

+ Tilføj en enhed

Anvendes når man skal tilføje en enhed (F1, ZigBee eller Z-Wave)

Klik på + på øverste linje. To grønne lys tændes nu på centralenheden for at indikere at den søger efter nye enheder.

Tryk nu på indlæringsknappen på enheden du ønsker at tilføje. På F1-enheder er det tilstrækkeligt med et enkelt tryk, mens ZigBee og Z-Wave enheder må knappen holdes inde i ca. 10 sekunder (Visse smarthjems enheder kan have andre indlæringsopsætninger) Systemet bekræfter indlæsningen med et lydsignal.

Den nye enhed dukker nu op på skærmen, kryds af i boksen og tryk OK.

📶 Gangtest

Anvendes for at aflæse signalstyrken mellem enhederne og gatewayen.

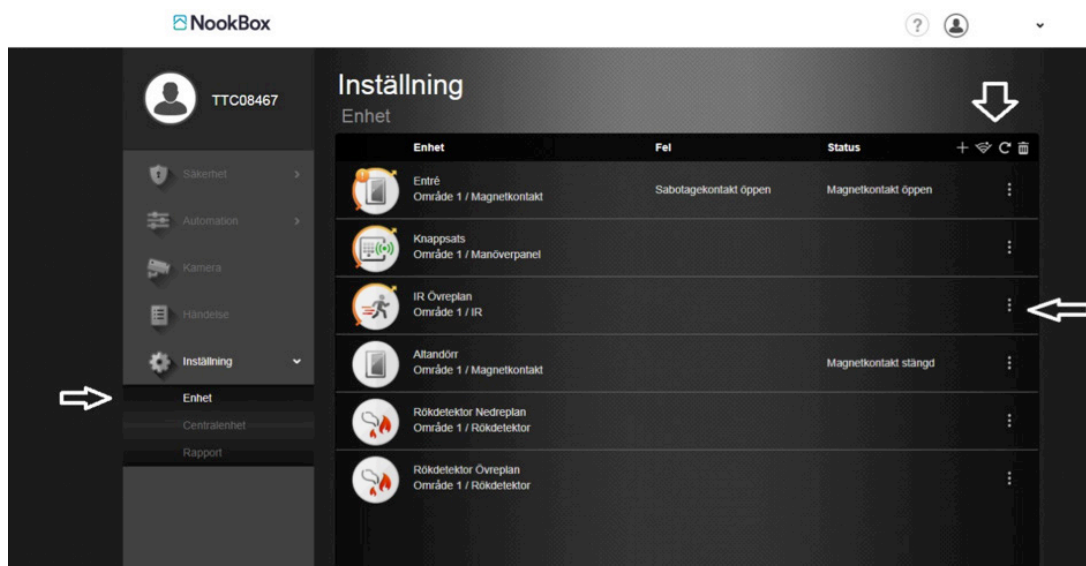
Klik på symbolet, påvirk enheden og aflæs RSSI. Denne skal helst være under 5.

↻ Opdater

Denne anvendes for at opdatere listen over enheder.

🗑 Fjern enhed

Her sletter man en enhed fra listen. Klik på papirkurven, markér den enhed, der skal slettes, i boksen til højre og gem.



9. Ændre indstillinger på enheder

For at tilpasse systemet efter kundens egne behov, er det nødvendigt at ændre indstillingerne på enhederne.

Gå ind på www.mynookbox.com

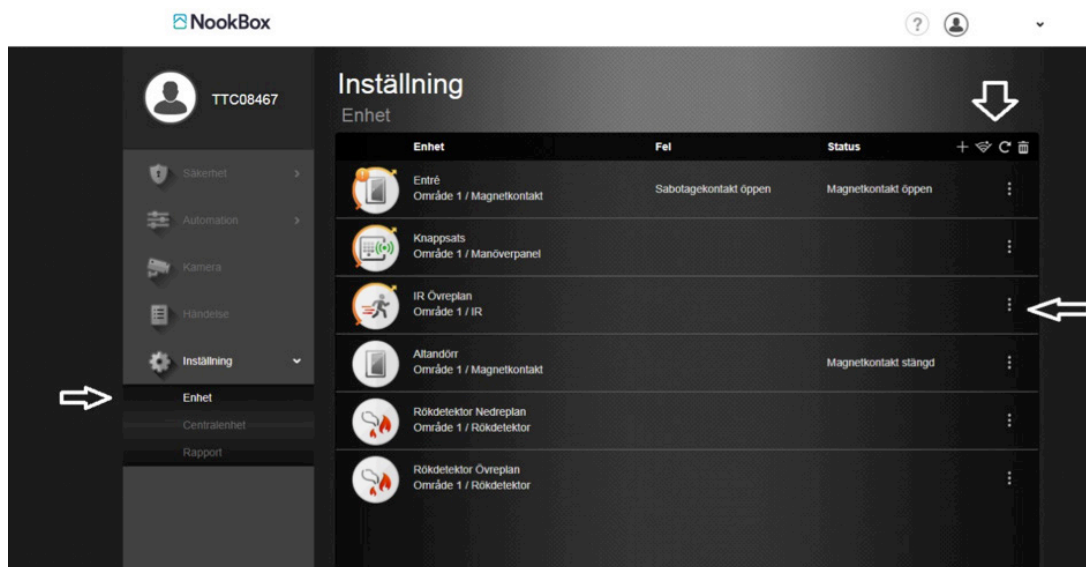
Her logger du ind og klikker på indstillinger. Indtast installatørkoden (standard: 5555)

Du får nu vist en oversigt over alle enheder, der er indlæst i systemet.

Opdater enhedsoversigten og gå til enhedens indstillinger (ikon med 3 prikker)

Her kan du f.eks. navngive enheden, vælge zonetype og indstillinger for Fra-, Til-, og Hjemmetilkobling.

Når du har udført de ønskede indstillinger trykker du GEM, og enheden er klar til brug.



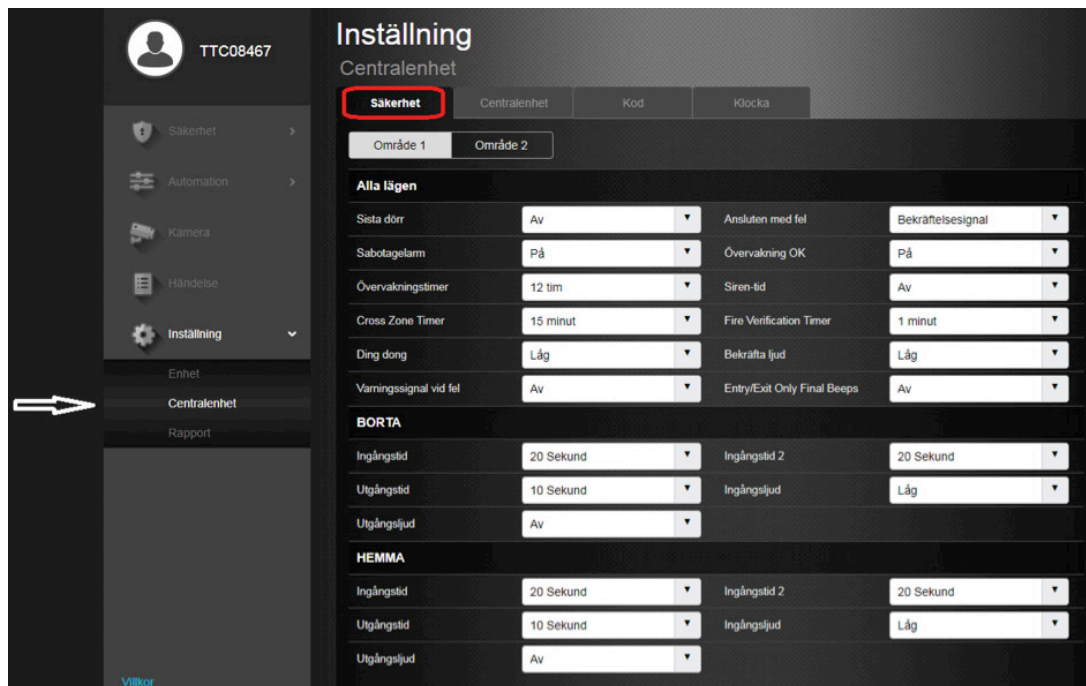
10. Ændre indstillinger i NookBox centralenheden

For at tilpasse systemet går du ind i www.mynookbox.com

Her logger du ind og klikker på indstillinger. Indtast installatørkoden (standard: 5555)

Du får nu vist en oversigt over alle enheder, der er indlæst i systemet.

Klik på **PANEL** i menuen til venstre. Her tilpasses indstillingerne i dit system.



Nedenfor følger en kort oversigt over de respektive funktioner.

Sikkerhed

Sidste dør:

Fra = alarmen er tilkoblet efter udgangstiden.

Til = alarmen er tilkoblet direkte når den forsinkede zone lukkes.

Sabotagealarm:

På = Sabotage kun ved tilkoblet tilstand.

Altid = Sabotage udløser alarm uanset alarmens tilstand (til- eller frakoblet).

Overvågningstimer:

Her indstiller man hvor lang tid det tager, inden fejlmeddelelser udsendes, hvis en trådløs enhed ikke rapporterer ind.

Cross Zone Timer:

Denne funktion indstilles efter behov ved installationen af detektoren.

Kortfattet er dette en funktion hvis man ønsker en rapport når 2 forskellige detektorer påvirkes inden for en angiven tid for at opnå højere verificeringsgrad på alarmen. F.eks. 2 zoner, der har optionen Cross Zone påvirkes indenfor 15 minutter udløser en verificeret alarm.

Dørklokke:

Lydniveau på dørklokke lyden.

Lyd ved fejl:

Fra = ingen lydssignal fra Gateway'en ved fejl.

Til = gateway'en angiver bib ved fejl.

I **hændelsesmenuen** får du en oversigt over alle hændelser i systemet.

Øverst på skærmen finder du kontoindstillingerne. Her skaber du dine personlige indstillinger, kodeord og meddelelsesindstillinger.

Tilkoblet med fejl:

Vælg mellem om tilkobling indebærer at systemet enten vil tilkoble på trods af fejl eller åbne zoner eller om man skal bekræfte fejlen ved at tilkoble en ekstra gang.

Sirenetid:

Angiv hvor lang tid sirenen skal lyde ved alarm.

Brand Verifikations Timer:

Anvendes til verifikation af brand. Mindst én branddetektor må indstilles til 24-timers Brand Verifikation (gøres af installatøren)

Bekræft lyd:

Stille eller lyd ved frakobling eller hjemmetilkobling.

Entry/Exit kun sidste bib:

Indstil tid for indgangs- udgangslud. "Fra" betyder lyd i hele ind- / udtiden.

Tilkoblet:

Her angives hvor lang ind-/udgangstiden skal niveau for lyden der skal være ved Tilkobling.

Hjemme:

Her angives hvor lang ind-/udgangstiden skal niveau for lyden der skal være ved Hjemmetilkobling.

11. Indstillinger via MyNookBox-portalen

Via MyNookBox-portalen får du følgende menuer:

» Sikkerhed » Automation » Kamera » Hændelser » Indstilling

Sikkerhed

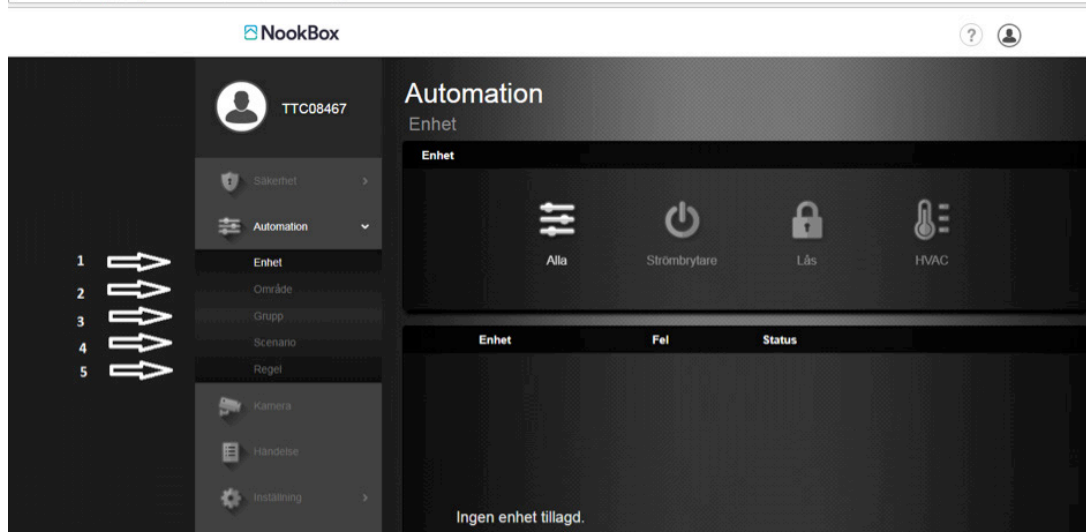
Aktivér TILKOBLING/FRAKOBLING/HJEMMETILKOBLING, og få en oversigt over dine enheder, samt manuelt hent billeder fra fotodetektorerne.

Enhet	Fel	Status/Handling
01 Vanlig IR IR		
02 MK Magnetkontakt	Sabotagekontakt öppen	Magnetkontakt stängd
04 Manöverpanel Manöverpanel		

Automation

Her får du en oversigt over dine smarthjems enheder. I gruppemenuen opdeles enhederne efter funktion/type, mens du i menuen Scene kan programmere individuelle smarthjems scenarier.

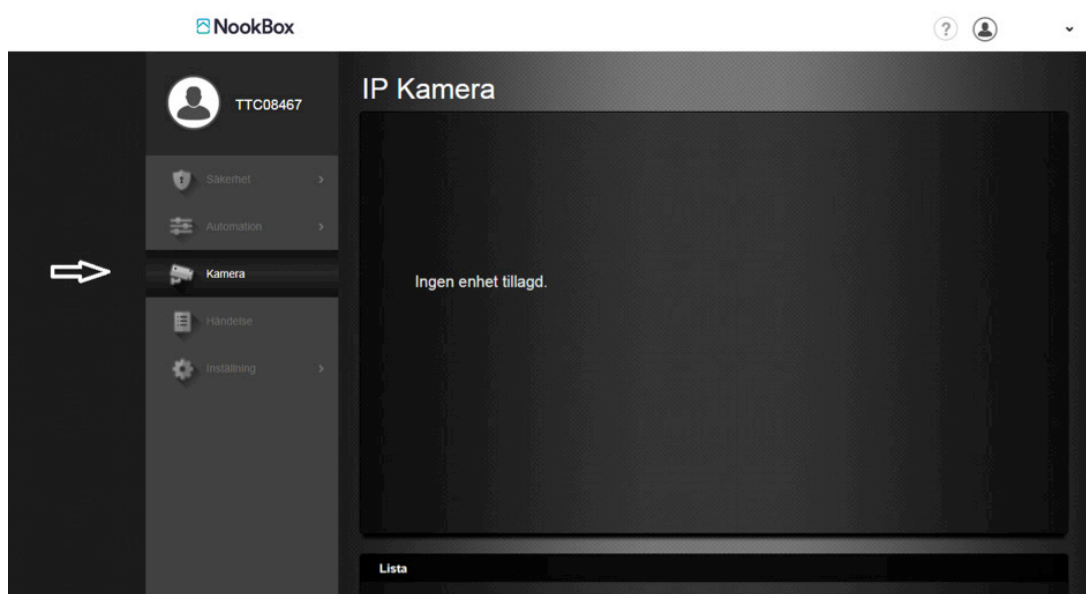
[Sikker | https://mynookbox.com/home/automation_device.html](https://mynookbox.com/home/automation_device.html)



1. **Enhed** Her ser du alle smarthjems enheder i systemet.
2. **Rum** I denne menu kan du samle alle smarthjems enhederne i forskellige grupper for lettere styring og håndtering.
3. **Gruppe** Her skaber man grupper af enheder for at kunne styre f.eks. flere lamper med et enkelt tryk.
4. **Scene** En scene er en manuelt udført hændelse via app, webside eller smart strømbryder. Til en scene kan man koble valgfrie smarte enheder til en manuel trigger.
5. **Regel** En regel er en hændelse, der sker automatisk. Regler styres helt og holdent af triggere i systemet, f.eks. lystænding ved alarm, eller strømtænding ved lav temperatur.

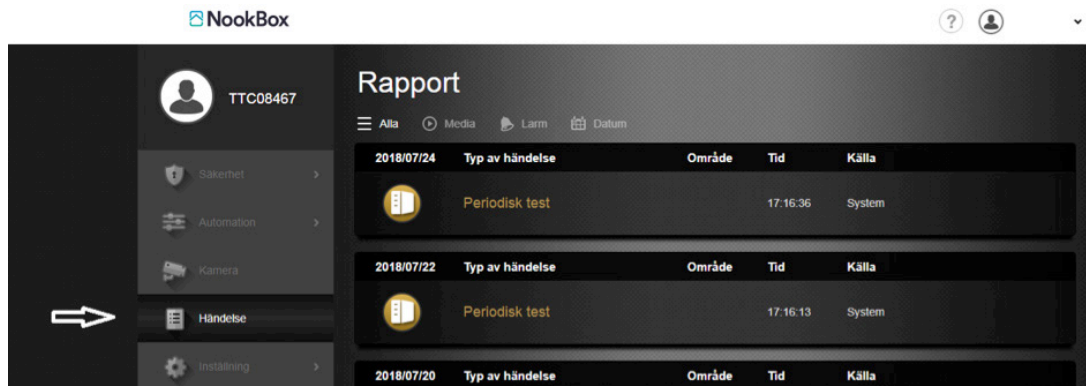
Kamera

I denne visning ser man sine IP-kameraer. Alle kameraer vises som miniaturer i vinduet "Liste". Klik på et valgfrit kamera for at få vist et større billede.



Hændelser

I menuen hændelser finder du en oversigt over alle hændelser, der er indtruffet i systemet. Eksempelvis til- og frakoblinger, fejl, alarmer osv. De seneste 500 hændelser lagres.



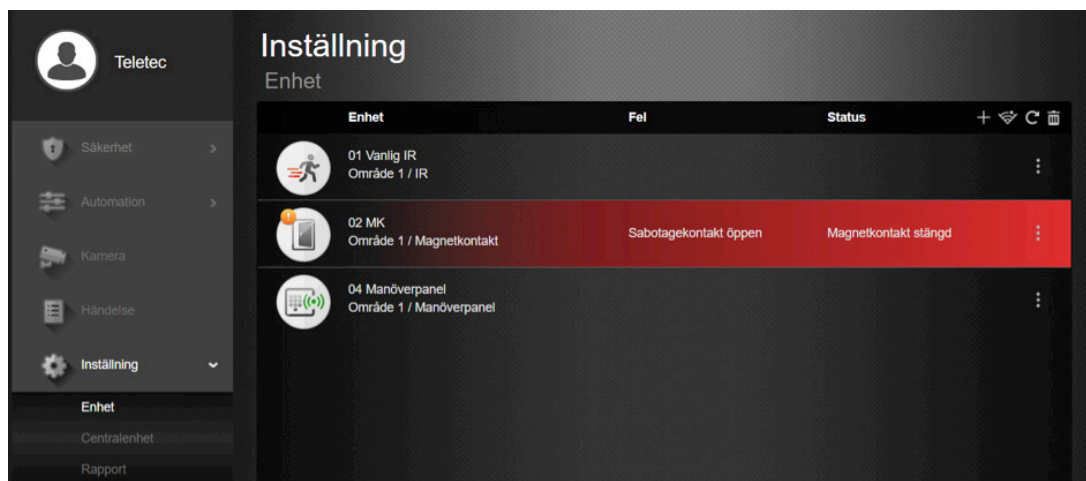
I dette billede har man en enklere hændelseslog. Der er muligt at filtrere for at forenkle søgningen.

Media: Viser kun hændelser, der indeholder billedverifikation af en eller anden form.

Alarm: Viser udelukkende alarmhændelser.

Dato: Anvendes for at søge efter hændelser på en specifik dato.

Indstilling



• **Enhed** • **Panel** • **Rapport**

Når du trykker på Indstilling, bliver du bedt om at indtaste din PIN-kode. Der er 3 muligheder:

Masterbrugeren for område 1 (standard: 1111)

Masterbrugeren for område 2 (standard: 2222)

Installatør (standard: 5555)

Enhed kode 1111 eller 2222 (Masterbrugere)

Her kan du navngive dine enheder, angive område tilhørsforhold samt udføre gangtest.

Enhed kode 5555 (installatør)

Udvidede funktioner for dine enheder. Tilføj og fjern enheder samt ændre funktioner.

Panel kode 1111 eller 2222 (Masterbrugere)

Her tilføjer du brugerkoder og notifikationer for til- og frakoblinger. Her ændrer du også Masterkode.

Panel kode 5555 (installatør)

Her indstiller du dine systemvalg. For eksempel ind- og udgangstider, lyd mv.

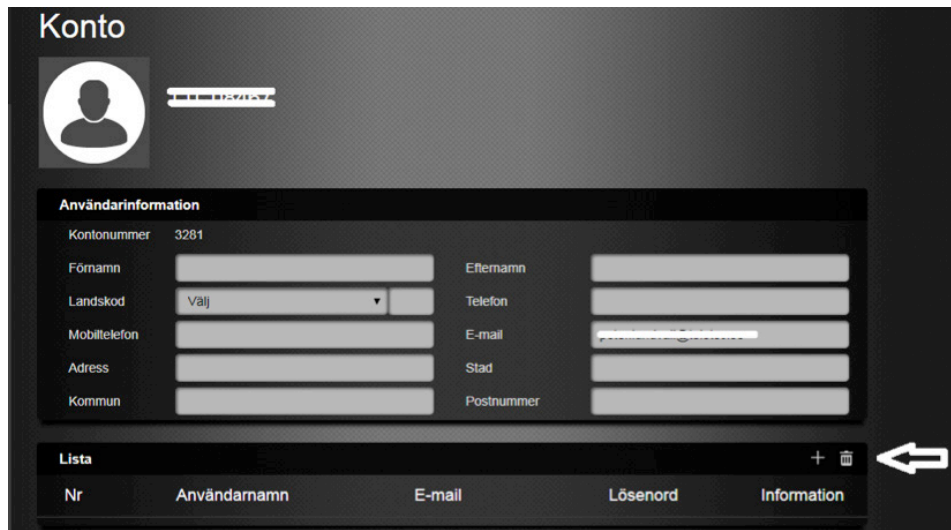
Rapport kode 5555 (installatør)

Indstillinger for alarmrapporter og mulighed for opkobling mod kontrolcentral. (SIA-DC09) (se punkt 14).

12. Meddelelser og kontoindstillinger

Under dit kontonavn i øverste højre hjørne finder du følgende menuer:

Konto



Konto

Användarinformation

Kontonummer 3281

Förnamn Efternamn

Landskod Telefon

Mobiletelefon E-mail

Adress Stad

Kommun Postnummer

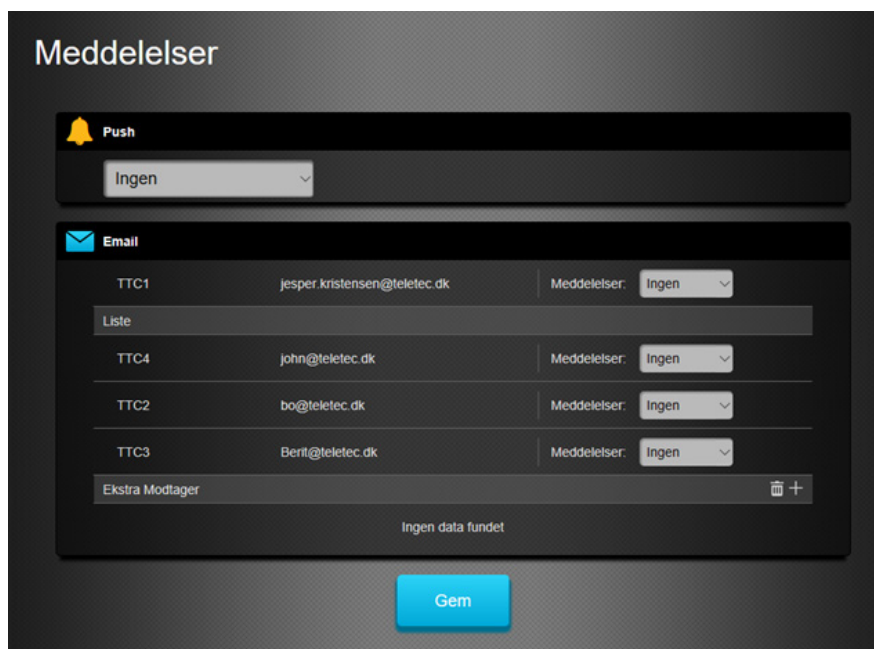
Lista

Nr	Användarnamn	E-mail	Lösenord	Information
----	--------------	--------	----------	-------------

I denne menu har man alle informationer, der er angivet ved registreringen af primærbrugeren. Det er muligt at ændre kodeordet for indlogging i cloudtjenesten. Bemærk, at det er ikke muligt at ændre brugernavnet på primærbrugeren. Dette kan gøres af en installatør.

For at oprette flere brugere i cloudtjenesten, klik på "+"-tegnet, og udfyld felterne. Så snart der er trykket GEM, er det muligt at logge ind med den nye brugerkonto.

Meddelelser



Meddelelser

Push

Ingen

Email

TTC1	jesper.kristensen@teletec.dk	Meddelelser: Ingen
Liste		
TTC4	john@teletec.dk	Meddelelser: Ingen
TTC2	bo@teletec.dk	Meddelelser: Ingen
TTC3	Berit@teletec.dk	Meddelelser: Ingen
Ekstra Modtager <input type="button" value="+"/>		

Ingen data fundet

I denne menu programmerer man indstillingerne for rapportering til app eller mail.

Push: Dette er en generel indstilling for hvilke beskeder der skal sendes til app'en. Der er tre valgmuligheder, alle hændelser, kun alarmhændelser eller ingen meddelelser.

E-mail: Her opsætter man rapportering til mailadresser. Primærbrugers mail er udfyldt, her vælger man alene hvilke meddelelser, der skal sendes.

For at tilføje flere mailmodtagere, tryk på "+" og udfyld felterne.
Rapportering via SMS opsættes af installatøren.

13. Til- og frakoble systemet via betjeningspanelet.

- 1. Indtast din kode**
(Standardkoden er 1234 for område 1, og 4321 for område 2.) Disse bør ændres ved installationen.
- 2. Tryk på knappen for den ønskede funktion**
Låst hængelås for at tilkoble hele systemet, symbol med hus for at hjemmetilkoble, eller åben hængelås for at frakoble alarmer.

Tilkobling

Hvis alarmer er TILKOBLET, er alle detektorer aktive, og vil udløse alarmer eller indgangstiden, hvis de bliver aktiveret – afhængigt af, hvordan de er sat op i systemindstillingen.

Når indgangstiden starter, har du en begrænset tid til at frakoble alarmer.
Hvis indgangstiden overskrides inden du får indtastet korrekt kode, udløses alarmer.
Varigheden for indgangstiden kan ændres under indstillinger.

Hjemmetilkobling

Hvis du aktiverer HJEMMETILKOBLET, aktiveres kun dele af systemet.
Dette benyttes f.eks. når du vil have alarm på yderdøre og vinduer, mens du er hjemme, mens bevægelsesdetektorerne inde i huset ikke er aktive. (hvilke detektorer, der skal kobles til/fra, programmeres af installatøren).

14. Anvend app'en

I **Sikkerhedsmenuen** er det muligt at aktivere Tilkobling / Frakobling / Hjemmetilkobling.

I **Automationsmenuen** finder du en oversigt over smarthjems tilbehøret. Disse kan ligeledes styres direkte fra app'en.

I **Kameramenuen** kan du se live video, hvis du har tilkøbt IP-kameraer

I **Hændelsesmenuen** får du en oversigt over alle hændelser i systemet.

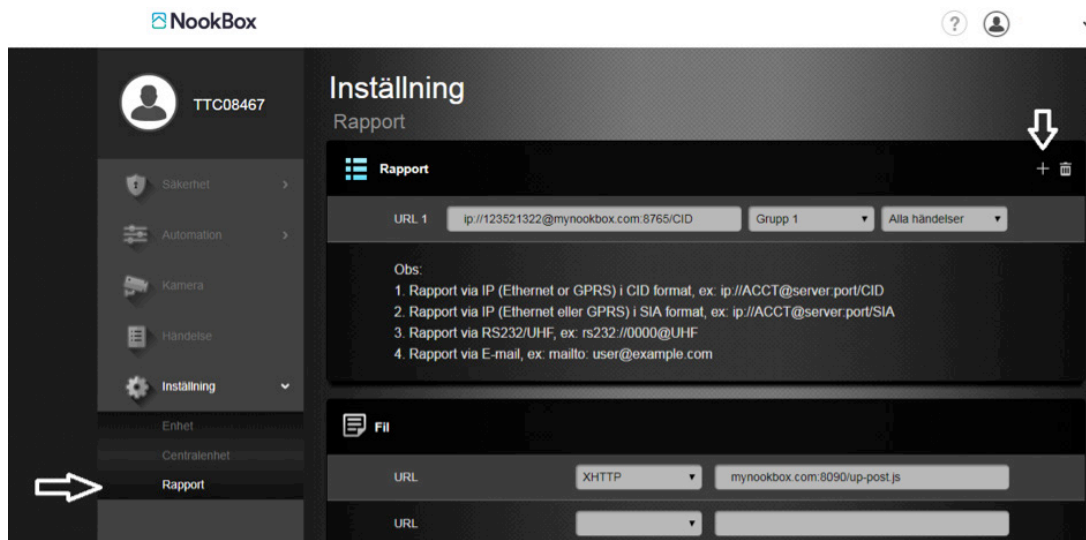
Øverst på skærmen finder du kontrolindstillingerne. Her skaber du dine personlige oplysninger, kodeord og meddelelsesindstillinger.

15. Tilslutning mod kontrolcentral med NookBox

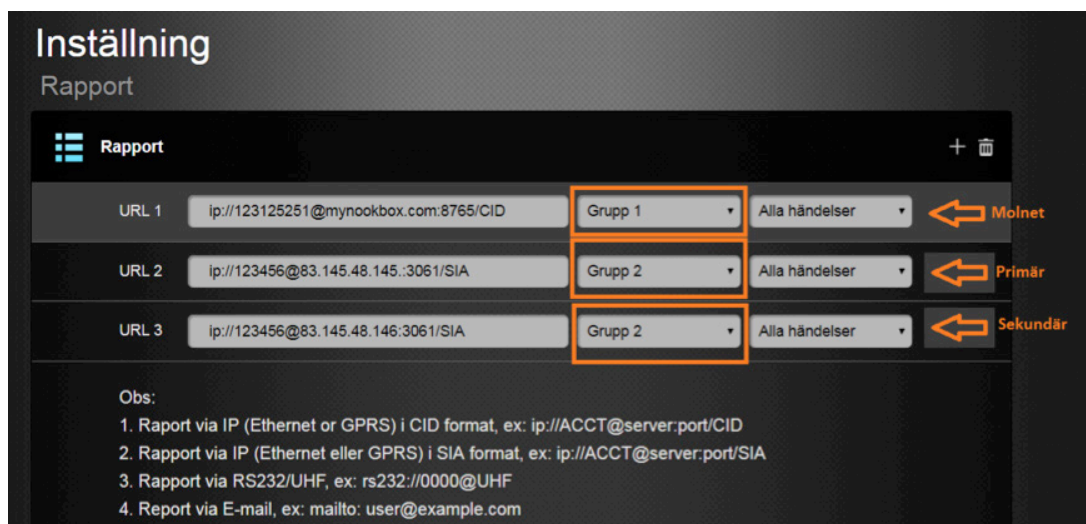
Husk, for at koble op mod kontrolcentral, forudsættes at man er godkendt alarminstallatør, kontakt din kontrolcentral for yderligere information.

Gå ind på www.mynookbox.com.

Her logger du ind og trykker på indstillinger. Indtast installatørkoden (standard: 5555)
Tryk på Rapport, her opsætter man rapportering mod kontrolcentral.



Der findes op til 5 rapportgrupper, gruppe 1 til gruppe 5.
Indenfor hver gruppe kan flere destinationer opsættes for at opnå redundans.
Efter en vellykket rapportering i gruppe 1 fortsættes til rapportering i gruppe 2 osv.



Eksempel

Gruppe 1 rapporterer til NookBox cloudtjenesten.
Gruppe 2 rapporterer til kontrolcentralen. I gruppe 2 ligger både primær og sekundær destination.

De 2 vigtigste formater (OBS: I Danmark anvendes udelukkende SIA DC-09 mod kontrolcentraler)

1. CID-DC09 protokol over IP (Ethernet/GPRS)

Format:
i ip://abonnementsnummer@ip-adresse:port/CID
Eksempel:
ip://123456@83.145.48.145:3061/CID

2. SIA DC-09 protokol over IP (Ethernet / GPRS)

Format:
ip://abonnementsnummer@ip-adresse:port/SIA
Eksempel:
ip://123456@83.145.48.145:3061/SIA



NookBox

Smart Home Security

For more information visit:
www.getnookbox.com